

INFORMACE O ZAJIŠŤOVNĚ PODLE § 82 ODSŤ. 7 ZÁKONA Č. 277/2009 SB., O POJIŠŤOVNICTVÍ (ZPOJ), V SOULADU S USTANOVENÍM §§ 29 AŽ 31 VYHLÁŠKY ČESKÉ NÁRODNÍ BANKY Č. 434/2009 SB., KTEROU SE PROVÁDĚJÍ NĚKTERÁ USTANOVENÍ ZÁKONA O POJIŠŤOVNICTVÍ (VYHLÁŠKA).

Stav ke dni: 31. 12. 2011  
(rozhodný den)

## Základní údaje o zajišťovně

Obchodní firma:	VIG RE zajišťovna, a.s.
Právní forma:	akciová společnost
Adresa sídla:	Praha 1, Klimentská 1216/46, PSČ 110 02
Identifikační číslo:	28445589
Datum zápisu do obchodního rejstříku:	18. srpna 2008
Datum zápisu poslední změny v obchodním rejstříku (vč. účelu):	1. září 2011 – odstoupení Dr. Petera Hageny z představenstva 1. září 2011 – odstoupení Dkfm. Karla Finka z dozorčí rady 4. října 2011 – den vzniku členství Dkfm. Karla Finka v představenstvu 17. října 2011 - jmenování Dr. Franze Kosyny předsedou dozorčí rady
Výše základního kapitálu zapsaného v obchodním rejstříku:	2 500 000 000,- Kč
Výše splaceného základního kapitálu:	100 %
Druh, forma, podoba a počet emitovaných akcií:	25 000 ks kmenové akcie na jméno v zaknihované podobě ve jmenovité hodnotě 100 000,- Kč

## Údaje o členech dozorčího rady

### **Dr. Franz Kosyna** - předseda dozorčí rady

Dr. Franz Kosyna vstoupil do Wiener Städtische Versicherung AG, Vienna Insurance Group v roce 1983. Je zároveň členem dozorčí rady České podnikatelské pojišťovny, a.s, Vienna Insurance Group, a předsedou představenstva a generálním ředitelem Donau Versicherung AG, Vienna Insurance Group a od 1. 10. 2009 je zastupujícím členem představenstva Wiener Städtische Versicherung AG, Vienna Insurance Group.

Den vzniku funkce: 17. října 2011

Souhrnná výše úvěrů /půjček: 0

Souhrnná výše záruk: 0

**Mag. Peter Höfinger** - místopředseda dozorčí rady

Mag. Peter Höfinger byl jmenován členem představenstva Wiener Städtische Versicherung AG, Vienna Insurance Group v roce 2007. Před tím byl členem Správní rady Donau Versicherung AG, Vienna Insurance Group.

Den vzniku funkce: 18. srpna 2009

Souhrnná výše úvěrů /půjček: 0

Souhrnná výše záruk: 0

**Ing. Martin Diviš, MBA** - člen dozorčí rady

Vzdělání: vysokoškolské v oboru management a marketing. V pojišťovnictví působí 13 let.

Ing. Diviš Martin, MBA je zároveň generálním ředitelem a předsedou představenstva Kooperativy pojišťovny, a.s., VIG, předsedou dozorčí rady České podnikatelské pojišťovny, a.s., VIG, předsedou dozorčí rady SBA ZASO Kupala, předsedou dozorčí rady SBA ZASO Viktoria, předsedou dozorčí rady Pojišťovny České spořitelny, a.s., VIG, předsedou dozorčí rady Sanatorium Astoria, a.s., předsedou dozorčí rady HOTELY SRNÍ, a.s, členem Prezidia České asociace pojišťoven a předsedou Správní rady České kanceláře pojistitelů.

Den vzniku funkce: 27. dubna 2011

Souhrnná výše úvěrů /půjček: 0

Souhrnná výše záruk: 0

**Dr. Wolfgang Eilers** - člen dozorčí rady

Dr. Wolfgang Eilers byl od roku 1990 členem představenstva společnosti Hamburger Internationale Rückversicherung AG (HIR) a od roku 2004 se stal předsedou představenstva. Dnes je výkonným ředitelem Chilmington Internationale Group a ředitel některých dceřiných společností. Je také členem dozorčí rady agens Consulting GmbH Co. KGaA a agent Management GmbH, Ellerau, předseda Conseil d'Administration v Pavant International Re, Paříž, a předsedou dozorčí rady Komrowski Group, Hamburg.

Den vzniku funkce: 18. srpna 2009

Souhrnná výše úvěrů /půjček: 0

Souhrnná výše záruk: 0

**Mag. Roland Gröll** - člen dozorčí rady

Vzdělání: vysokoškolské v oboru Business Administration

Oblasti odpovědnosti: finance a účetnictví

nastoupil do společnosti Vienna Insurance Group v roce 1994 a v současné době je vedoucí financí a účetnictví.

Den vzniku funkce: 27. dubna 2011

Souhrnná výše úvěrů /půjček: 0

Souhrnná výše záruk: 0

**Ing. Juraj Lelkes** - člen dozorčí rady

Ing. Juraj Lelkes je předsedou představenstva a generálním ředitelem Kooperativy pojišťovny, a.s. Vienna Insurance Group na Slovensku. Působil na vedoucích pozicích od jejího založení v roce 1990. Během jeho dlouholeté činnosti zastával významné manažerské pozice v oblasti řízení ekonomiky a obchodu. V roce 1998 se stal členem představenstva a od května 2003 je předsedou představenstva a generálním ředitelem Kooperativy pojišťovny a.s. Vienna Insurance Group

Den vzniku funkce: 18. srpna 2009

Souhrnná výše úvěrů /půjček: 0

Souhrnná výše záruk: 0

## Údaje o členech představenstva společnosti

### **Dkfm. Karl Fink** - předseda představenstva

Dkfm. Karl Fink byl v letech 1979 až 1987 předsedou správní rady Interrisk -Internationale Versicherungs Aktiengesellschaft. V roce 1987 se stal členem Správní rady Wiener Städtische Allgemeine Versicherungs AG a v červenci 2004 náměstkem generálního ředitele. V říjnu 2007 byl jmenován výkonným ředitelem společnosti Wiener Städtische Versicherung AG, Vienna Insurance Group. Dkfm. Karl Fink svou aktivní kariéru ukončil jako člen Správní rady Wiener Städtische Versicherung AG, Vienna Insurance Group dne 30. 09. 2009.

Den vzniku funkce: 4. října 2011

Souhrnná výše úvěrů /půjček: 0

Souhrnná výše záruk: 0

### **Mag. Dušan Bogdanović** - člen představenstva

Mag. Dušan Bogdanović působil od roku 2001 jako IT Manager v pojišťovně Evropa Osiguranje v Bělehradě. V roce 2002 vstoupil do společnosti Wiener Städtische AG, Vienna Insurance Group jako člen zakládacího týmu Wiener Städtische Osiguranje, ve které poté působil v Bělehradě až do roku 2007. Zároveň byl i reprezentantem skupiny Vienna Insurance Group v Rusku, náměstkem generálního ředitele a členem představenstva v pojišťovně MSK-Life v Moskvě.

Den vzniku funkce: 1. října 2009

Souhrnná výše úvěrů /půjček: 0

Souhrnná výše záruk: 0

### **Dipl. Vw. Denis Pehar** - člen představenstva

Dipl. Vw. Denis Pehar v letech 2003-2006 působil ve společnosti Swiss Re Germany AG v Mnichově a od roku 2006 byl zaměstnán v Mapfre Re Compania de Reaseguro S.A. v Mnichovské pobočce jako upisovatel rizik pro Německo a Rakousko.

Den vzniku funkce: 1. ledna 2009

Souhrnná výše úvěrů /půjček: 0

Souhrnná výše záruk: 0

### **Mag. Claudia Stránský** - členka představenstva

Mag. Claudia Stránský od roku 1986 spolupracovala s pojišťovnou Wiener Städtische Versicherung AG, Vienna Insurance Group a od roku 1998 byla zaměstnána jako oblastní manažerka zajištění ve stejnojmenné pojišťovně. V roce 2007 se stala poradkyní představenstva v Kooperativě pojišťovně, a.s., Vienna Insurance Group. Mag. Stránský je rovněž členkou dozorčí rady ve společnosti Kniazha z.a.t., VIG, Ukrajina.

Den vzniku funkce: 6. října 2008

Souhrnná výše úvěrů /půjček: 0

Souhrnná výše záruk: 0

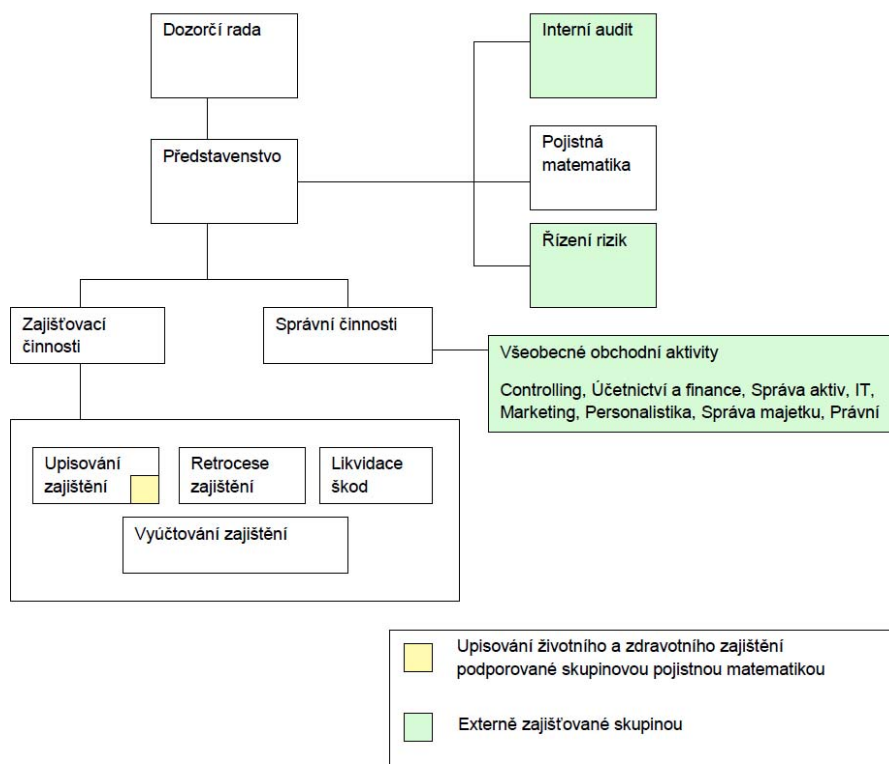
## Organizační struktura zajišťovny

Zajišťovna nezřídila žádnou organizační složku.

K výše uvedenému datu je evidenční počet zaměstnanců 13.

Za účelem optimalizace provozních nákladů v rámci skupiny VIG zabezpečuje společnost většinu činností mimo výkon hlavní zajišťovací činnosti formou tzv. outsourcingu (tj. v rámci vyčlenění činností) u dalších společností skupiny VIG.

### Organizační schéma zajišťovny:



## Údaje o akcionářích zajišťovny

Obchodní firma	Právní forma	Adresa sídla	Podíl na základním kapitálu	Podíl na hlasovacích právech
VIENNA INSURANCE GROUP AG Wiener Versicherung Gruppe	a.s.	Schottenring 30 1010 Wien	70 %	70%
Donau Versicherung AG Vienna Insurance Group	a.s.	Schottenring 15 1010 Wien	10 %	10%
Kooperativa pojišťovna, a.s., Vienna Insurance Group	a.s.	Templová 747, 110 01 Praha 1	10 %	10%
Kooperativa poisťovňa, a.s. Vienna Insurance Group	a.s.	Štefanovičova 4, 816 23 Bratislava	10%	10%

Zajišťovna nemá k uvedenému dni vůči svým akcionářům žádné závazky ani pohledávky. Rovněž nemá zajišťovna k uvedenému dni v aktivech žádné cenné papíry emitované akcionáři a nemá z těchto cenných papírů žádné závazky. K uvedenému dni zajišťovna též nevydala žádné záruky za akcionáře ani žádné záruky od akcionářů nepřijala.

## Údaje o struktuře skupiny

### Osoby tvořící holding

#### 1. Ovládaná osoba

Společnost VIG RE zajišťovna, a.s.

se sídlem na adrese Praha 1, Klimentská 1216/46, PSČ 110 02

IČ: 28445589, zapsaná v obchodním rejstříku vedeném Městským soudem v Praze, oddíl B, vložka 14560

S účinností ode dne 8. srpna 2008 udělila ČNB společnosti licenci k provozování zajišťovací činnosti. Tím se společnost stala první „čistou“ zajišťovnou v České republice. Aktivní zajišťovací činnost společnost zahájila v roce 2009. VIG Re se soustředí na zajišťovací činnosti na trhu střední a východní Evropy, poskytuje služby zajištění majetku a úrazové, života a zdraví, a rovněž nabízí fakultativní zajištění.

Předmět podnikání je specifikován ve stanovách společnosti a zapsán v obchodním rejstříku.

#### 2. Ovládající osoba

Společnost VIENNA INSURANCE GROUP AG Wiener Versicherung Gruppe

se sídlem na adrese Schottenring 30, Wien 1010, Republik Österreich, zapsaná v obchodním rejstříku vedeném obchodním soudem ve Vídni, oddíl FN, vložka 75687 F.

VIENNA INSURANCE GROUP AG Wiener Versicherung Gruppe je akciová společnost, která provozuje obchod smluvního pojištění. VIENNA INSURANCE GROUP Wiener Städtische Versicherung AG vlastní akcie VIG RE zajišťovny, a.s., jejichž souhrnná jmenovitá hodnota činí 70 % základního kapitálu a reprezentuje 70% hlasovacích práv.

### 3. Propojené osoby

Seznam dceřiných společností VIENNA INSURANCE GROUP AG Wiener Versicherung Gruppe a VIG RE zajišťovny, a.s., dle podílu na základním kapitálu jsou uvedeny ve Zprávě o propojených osobách, která je publikována ve výroční zprávě VIG RE zajišťovny, a.s.

Majetková struktura VIG RE zajišťovny, a.s.:

Společnost	Země původu	Efektivní míra vlastnického podílu	Efektivní míra hlasovacích práv
VIG RE zajišťovna, a.s.	Česká republika	Mateřská	Mateřská
*MuVi Re S.A.	Lucembursko	100.00%	100.00%
**Wiener Re Aktionarsko Društvo za Reosiguranje	Srbsko	99,2%	99,2%

\* k 31. 12. 2011 má VIG RE zajišťovna, a.s. k MuVi Re závazek € 46.733.

\*\* k 31. 12. 2011 má VIG RE zajišťovna, a.s. k Wiener Re pohledávku € 244.958

## Údaje o činnosti zajišťovny:

- ▶ Zajišťovací činnost dle ustanovení § 7 odst. 3 zákona č. 363/1999 Sb., o pojištnictví a o změně některých souvisejících zákonů, ve znění pozdějších předpisů (zákon o pojištnictví), v rozsahu všech odvětví životního pojištění uvedených v příloze č. 1 zákona o pojištnictví, část A a všech odvětví neživotního pojištění uvedených v příloze č. 1 zákona o pojištnictví, část B.

Činnosti související se zajišťovací činností dle ustanovení § 7 odst. 3 zákona o pojištnictví ve spojení s ustanovením § 3 odst. 4 a § 2 odst. 1 písm. h) zákona o pojištnictví:

- ▶ šetření zajistných událostí;
- ▶ zprostředkovatelská činnost prováděná v souvislosti se zajišťovací činností;
- ▶ poradenská činnost související se zajištěním;
- ▶ vzdělávací činnost pro zajišťovací zprostředkovatele a samostatné likvidátory zajistných událostí.

Uvedené činnosti zajišťovna k rozhodnému dni skutečně vykonává. Vykonávání těchto činností nebylo zajišťovně Českou národní bankou ani omezeno, ani pozastaveno.

**Rozvaha zajišťovny:** Rozvaha je přílohou č. 1 tohoto dokumentu.

**Výkaz zisků a ztrát:** Výkaz je přílohou č. 2 tohoto dokumentu.

## Poměrové ukazatele zajišťovny k 31. 12. 2011:

<b>Rentabilita průměrných aktiv (ROAA)</b>	100% * Zisk nebo ztráta za účetní období / Aktiva celkem	<b>2,9%</b>
<b>Rentabilita průměrného vlastního kapitálu (ROAE)</b>	100% * Zisk nebo ztráta za účetní období / Vlastní kapitál	<b>14,4%</b>
<b>Combined ratio v neživotním pojištění</b>	100% * (náklady na pojistná plnění, včetně změny stavu rezervy na pojistná plnění, očištěných od zajištění + čistá výše provozních nákladů) / zasloužené pojistné, očištěné od zajištění	<b>90,9%</b>

<b>Ukazatelé solventnosti*</b>	<b>Životní</b>	<b>Neživotní</b>	<b>Celkem</b>
<b>Disponibilní míra solventnosti</b>			116,97
<b>Požadovaná míra solventnosti</b>	4,09	33,91	38,00
<b>Výše garančního fondu</b>	4,65	4,65	9,30
<b>Poměr disponibilní a požadované míry solventnosti</b>			308%
<b>Poměr výše GF a součtu položek dle § 18</b>			8%

<b>Upravená míra solventnosti (+ výpočet)</b>	
<b>Přidružená zajišťovna 1</b>	MuVi Re, S.A.
<b>Přidružená zajišťovna 2</b>	Wiener RE
<b>Disponibilní míra solventnosti holdingové zajišťovny</b>	127,19
<b>Poměrný podíl holdingové pojišťovny na základním kapitálu přidružené zajišťovny 1</b>	1
<b>Poměrný podíl holdingové pojišťovny na základním kapitálu přidružené zajišťovny 2</b>	1
<b>Disponibilní míra solventnosti přidružené zajišťovny 1</b>	4,02
<b>Disponibilní míra solventnosti přidružené zajišťovny 2</b>	5,64
<b>Účetní hodnota podílu přidružené zajišťovny 1</b>	4,00
<b>Účetní hodnota podílu přidružené zajišťovny 2</b>	6,22
<b>Požadovaná míra solventnosti holdingové zajišťovny</b>	38,00
<b>Požadovaná míra solventnosti přidružené zajišťovny 1</b>	3,20
<b>Požadovaná míra solventnosti přidružené zajišťovny 2</b>	4,50
<b>Upravená míra solventnosti</b>	80,97

\* v mil. EUR

**Reálné a jmenovité (pomyslné) hodnoty derivátů souhrnně za deriváty sjednané za účelem zajišťování a souhrnně za deriváty sjednané za účelem obchodování nebo spekulace:**

EUR	Reálná hodnota	Jmenovitá hodnota
<b>Deriváty sjednané za účelem zajištění</b>	0	0
<b>Deriváty sjednané za účelem obchodování nebo spekulace</b>	0	0

**Přílohy:**

Příloha č. 1 – Rozvaha zajišťovny

Příloha č. 2 – Výkaz zisků a ztrát

V Praze dne 19. 04. 2012



**Konsolidovaná rozvaha k 31. prosinci 2011**

<b>AKTIVA</b>	poznámka	<b>31.12.2011</b>
V tisících EUR		
<b>Nehmotný majetek</b>		1 416
<b>Pozemky, budovy a zařízení</b>		162
<b>Finanční investice</b>		473 318
Finanční aktiva držena do splatnosti		188 374
Finanční aktiva realizovatelná		29 450
Finanční aktiva určená k obchodování		0
Úvěry - termínovaná depozita		17 705
Depozita při aktivním zajištění		237 789
<b>Obchodní a ostatní pohledávky</b>		33 415
<b>Postoupený podíl na závazcích ze zajištění</b>		78 482
<b>Pohledávka z daně z příjmu</b>		62
<b>Ostatní aktiva</b>		1 043
<b>Časové rozlišení pořizovacích nákladů</b>		3 488
<b>Peníze a peněžní ekvivalenty</b>		478
<b>AKTIVA celkem</b>		<b>591 864</b>
<b>PASIVA</b>		
<b>Vlastní kapitál případající na skupinu</b>		<b>119 662</b>
Základní kapitál		101 958
Ostatní složky vlastního kapitálu		1 130
Nerozdělený zisk		16 279
Vyrovnávací rezerva		294
Vlastní kapitál přiřaditelný podílům menšinových akcionářů		44
<b>VLASTNÍ KAPITÁL CELKEM</b>		<b>119 706</b>
<b>Závazky ze zajištění</b>		<b>407 082</b>
Rezerva na nezasloužené pojistné		21 382
Rezerva na pojistná plnění		160 376
Rezerva zajistného životních pojištění		133 763
Ostatní		91 561
<b>Rezervy</b>		<b>219</b>
<b>Závazky</b>		<b>62 009</b>
<b>Odložený daňové závazky</b>		<b>193</b>
<b>Závazky ze splatné daně</b>		<b>1 400</b>
<b>Ostatní závazky</b>		<b>1 255</b>
<b>ZÁVAZKY celkem</b>		<b>472 158</b>
<b>PASIVA celkem</b>		<b>591 864</b>

**KONSOLIDOVANÝ VÝKAZ ZISKU A ZTRÁTY ZA OBDOBÍ KONČÍCÍ 31. prosincem 2011**

<b>VÝKAZ ZISKU A ZTRÁTY</b>	poznámka	<b>2011</b>
V tisících EUR		
<b>Pojistné</b>		
Předepsané pojistné - v hrubé výši		292 287
Předepsané pojistné - postoupené		117 715
<b>Předepsané pojistné - vlastní vrub</b>		
Změna stavu rezervy na nezasloužené pojistné - v hrubé výši		1 931
Změna stavu rezervy na nezasloužené pojistné - postoupené		138
<b>Zasloužené pojistné - očištěné od zajištění</b>		<b>172 779</b>
<b>Výsledek hospodaření z investiční činnosti</b>		
Výnosy z investic a úrokové výnosy		15 666
Náklady z investic a úrokové náklady		825
<b>Výsledek z investiční činnosti celkem</b>		<b>14 841</b>
<b>Ostatní výnosy</b>		<b>570</b>
<b>Náklady na pojistná plnění</b>		
Náklady na pojistná plnění - v hrubé výši		133 012
Náklady na pojistná plnění - postoupené		42 770
<b>Náklady na pojistná plnění - vlastní vrub</b>		
Změna stavu rezervy na pojistná plnění a ostatních závazků ze zajištění - v hrubé výši		2 871
Změna stavu rezervy na pojistná plnění a ostatních závazků ze zajištění - postoupené		-17 569
<b>Náklady na pojistná plnění celkem</b>		<b>110 682</b>
<b>Pořizovací náklady</b>		
Náklady na provize		63 579
Ostatní pořizovací náklady		633
Změna stavu časově rozlišených pořizovacích nákladů		-874
Výnosy z provizí		9 771
<b>Pořizovací náklady celkem</b>		<b>53 567</b>
<b>Ostatní provozní náklady</b>		<b>2 802</b>
<b>Ostatní náklady</b>		<b>521</b>
<b>Výsledek hospodaření před zdaněním</b>		<b>20 618</b>
<b>Daň z příjmu</b>		<b>4 355</b>
<b>Výsledek hospodaření za účetní období</b>		<b>16 263</b>
<b>Náležející/přířaditelný vlastníkům Společnosti</b>		<b>16 262</b>
<b>Náležející/přířaditelný vlastníkům menšinového podílu</b>		<b>1</b>