



VIG RE zajišťovna, a.s.

Klímentská 1216/46, 110 02 Praha 1

INFORMACE O ZAJIŠŤOVNĚ PODLE § 82 Odst. 7 ZÁKONA Č. 277/2009 SB., O POJIŠŤOVNICTVÍ (ZPOJ), V SOULADU S USTANOVENÍM §§ 29 AŽ 31 VYHLÁŠKY ČESKÉ NÁRODNÍ BANKY Č. 434/2009 SB., KTEROU SE PROVÁDĚJÍ NĚKTERÁ USTANOVENÍ ZÁKONA O POJIŠŤOVNICTVÍ (VYHLÁŠKA).

Stav ke dni: 31. 03. 2011
(rozhodný den)

Základní údaje o zajišťovně

| | |
|--|--|
| Obchodní firma: | VIG RE zajišťovna, a.s. |
| Právní forma: | akciová společnost |
| Adresa sídla: | Praha 1, Klímentská 1216/46, PSČ 110 02 |
| Identifikační číslo: | 28445589 |
| Datum zápisu do obchodního rejstříku: | 18. srpna 2008 |
| Datum zápisu poslední změny v obchodním rejstříku (vč. účelu): | 8. prosince 2009 (změna funkce Mag. Petera Höfingera a Dkfm. Karla Finka v dozorčí radě) |
| Výše základního kapitálu zapsaného v obchodním rejstříku: | 2 500 000 000,- Kč |
| Výše splaceného základního kapitálu: | 100 % |
| Druh, forma, podoba a počet emitovaných akcií: | 25 000 ks kmenové akcie na jméno v zaknihované podobě ve jmenovité hodnotě 100 000,- Kč |

Údaje o členech dozorčího rady

Dkfm. Karl Fink - předseda dozorčí rady

Dkfm. Karl Fink byl v letech 1979 až 1987 předsedou správní rady Interrisk -Internationale Versicherungs Aktiengesellschaft. V roce 1987 se stal členem Správní rady Wiener Städtische Allgemeine Versicherungs AG a v červenci 2004 náměstkem generálního ředitele. V říjnu 2007 byl jmenován výkonným ředitelem společnosti Wiener Städtische Versicherung AG, Vienna Insurance Group. Dkfm. Karl Fink svou aktivní kariéru ukončil jako člen Správní rady Wiener Städtische Versicherung AG, Vienna Insurance Group dne 30. 09. 2009.

Den vzniku funkce: 18. srpna 2009

Souhrnná výše úvěrů /půjček: 0

Souhrnná výše záruk: 0



VIG RE zajišťovna, a.s.

Klímentská 1216/46, 110 02 Praha 1

Mag. Peter Höfinger - místopředseda dozorčí rady

Mag. Peter Höfinger byl jmenován členem představenstva Wiener Städtische Versicherung AG, Vienna Insurance Group v roce 2007. Před tím byl členem Správní rady Donau Versicherung AG, Vienna Insurance Group.

Den vzniku funkce: 18. srpna 2009

Souhrnná výše úvěrů /půjček: 0

Souhrnná výše záruk: 0

Dr. Franz Kosyna - člen dozorčí rady

Dr. Franz Kosyna vstoupil do Wiener Städtische Versicherung AG, Vienna Insurance Group v roce 1983. Je zároveň členem dozorčí rady České podnikatelské pojišťovny, a.s, Vienna Insurance Group, a předsedou představenstva a generálním ředitelem Donau Versicherung AG, Vienna Insurance Group a od 1. 10. 2009 je zastupujícím členem představenstva Wiener Städtische Versicherung AG, Vienna Insurance Group.

Den vzniku funkce: 18. srpna 2009

Souhrnná výše úvěrů /půjček: 0

Souhrnná výše záruk: 0

Ing. Juraj Lelkes - člen dozorčí rady

Ing. Juraj Lelkes je předsedou představenstva a generálním ředitelem Kooperativy poistovny, a.s. Vienna Insurance Group na Slovensku. Působil na vedoucích pozicích od jejího založení v roce 1990. Během jeho dlouholeté činnosti zastával významné manažerské pozice v oblasti řízení ekonomiky a obchodu. V roce 1998 se stal členem představenstva a od května 2003 je předsedou představenstva a generálním ředitelem Kooperativy poistovny a.s. Vienna Insurance Group

Den vzniku funkce: 18. srpna 2009

Souhrnná výše úvěrů /půjček: 0

Souhrnná výše záruk: 0

Dr. Wolfgang Eilers - člen dozorčí rady

Dr. Wolfgang Eilers byl od roku 1990 členem představenstva společnosti Hamburger Internationale Rückversicherung AG (HIR) a od roku 2004 se stal předsedou představenstva. Dnes je výkonným ředitelem Chilmington Internationale Group a ředitel některých dceřiných společností. Je také členem dozorčí rady agens Consulting GmbH Co. KGaA a agent Management GmbH, Ellerau, předseda Conseil d'Administration v Pavant International Re, Paříž, a předsedou dozorčí rady Komrowski Group, Hamburg.

Den vzniku funkce: 18. srpna 2009

Souhrnná výše úvěrů /půjček: 0

Souhrnná výše záruk: 0

Dr. Rudolf Ertl - člen dozorčí rady

Dr. Rudolf Ertl je od roku 2001 členem představenstva Wiener Städtische Versicherung AG, Vienna Insurance Group. Nastoupil do společnosti v roce 1972. Od roku 1990 je v dozorčí radě Donau Versicherung AG, Vienna Insurance Group. V roce 1999 byl jmenován do rozšířeného výkonného výboru Wiener Städtische Versicherung AG, Vienna Insurance Group. Dr. Rudolf Ertl je zároveň předsedou dozorčí rady ve společnostech Wiener Städtische Osiguranje a.d.o. v Bělehradě, TU Compensa S.A., Vienna Insurance Group (life a non-life), VIG Polska ps. Z.o.o. a místopředsedou ve společnostech TU InterRisk S.A. Vienna Insurance Group a Wüstenrot Versicherung.

Den vzniku funkce: 18. srpna 2009

Souhrnná výše úvěrů /půjček: 0

Souhrnná výše záruk: 0

Údaje o členech představenstva společnosti

Dr. Peter Hagen - předseda představenstva

Dr. Peter Hagen nastoupil do pojišťovny Wiener Städtische Versicherung AG, Vienna Insurance Group v roce 1989 a byl zvolen do představenstva od 01.07.2004. Mezi lednem 1998 a prosincem 2002 vedl mezinárodní divizi zajištění a působil jako člen představenstva v české a slovenské pobočce Vienna Insurance Group. Od listopadu 2007 do prosince 2009 byl také zástupce generálního ředitele a členem Správní rady pojišťovny Kooperativa pojišťovna, a.s., Vienna Insurance Group v České republice.

Od roku 2008 je předsedou představenstva VIG RE zajišťovny, a.s. V říjnu 2009 byl Dr. Hagen jmenován náměstkem generálního ředitele Wiener Städtische Versicherung AG, Vienna Insurance Group.

Den vzniku funkce: 18. srpna 2009

Souhrnná výše úvěrů /půjček: 0

Souhrnná výše záruk: 0

Mag. Dušan Bogdanović - člen představenstva

Mag. Dušan Bogdanović působil od roku 2001 jako IT Manager v pojišťovně Evropa Osiguranje v Bělehradě. V roce 2002 vstoupil do společnosti Wiener Städtische AG, Vienna Insurance Group jako člen zakládacího týmu Wiener Städtische Osiguranje, ve které poté působil v Bělehradě až do roku 2007. Zároveň byl i reprezentantem skupiny Vienna Insurance Group v Rusku, náměstkem generálního ředitele a členem představenstva v pojišťovně MSK-Life v Moskvě.

Den vzniku funkce: 1. října 2009

Souhrnná výše úvěrů /půjček: 0

Souhrnná výše záruk: 0

Mag. Claudia Stránský - členka představenstva

Mag. Claudia Stránský od roku 1986 spolupracovala s pojišťovnou Wiener Städtische Versicherung AG, Vienna Insurance Group a od roku 1998 byla zaměstnána jako oblastní manažerka zajištění ve stejnojmenné pojišťovně. V roce 2007 se stala poradkyní představenstva v Kooperativě pojišťovně, a.s., Vienna Insurance Group. Mag. Stránský je rovněž členkou dozorčí rady ve společnosti Kniazha z.a.t., VIG, Ukrajina.

Den vzniku funkce: 6. října 2008

Souhrnná výše úvěrů /půjček: 0

Souhrnná výše záruk: 0

Dipl. Vw. Denis Pehar - člen představenstva

Dipl. Vw. Denis Pehar v letech 2003-2006 působil ve společnosti Swiss Re Germany AG v Mnichově a od roku 2006 byl zaměstnán v Mapfre Re Compania de Reaseguro S.A. v Mnichovské pobočce jako upisovatel rizik pro Německo a Rakousko.

Den vzniku funkce: 1. ledna 2009

Souhrnná výše úvěrů /půjček: 0

Souhrnná výše záruk: 0

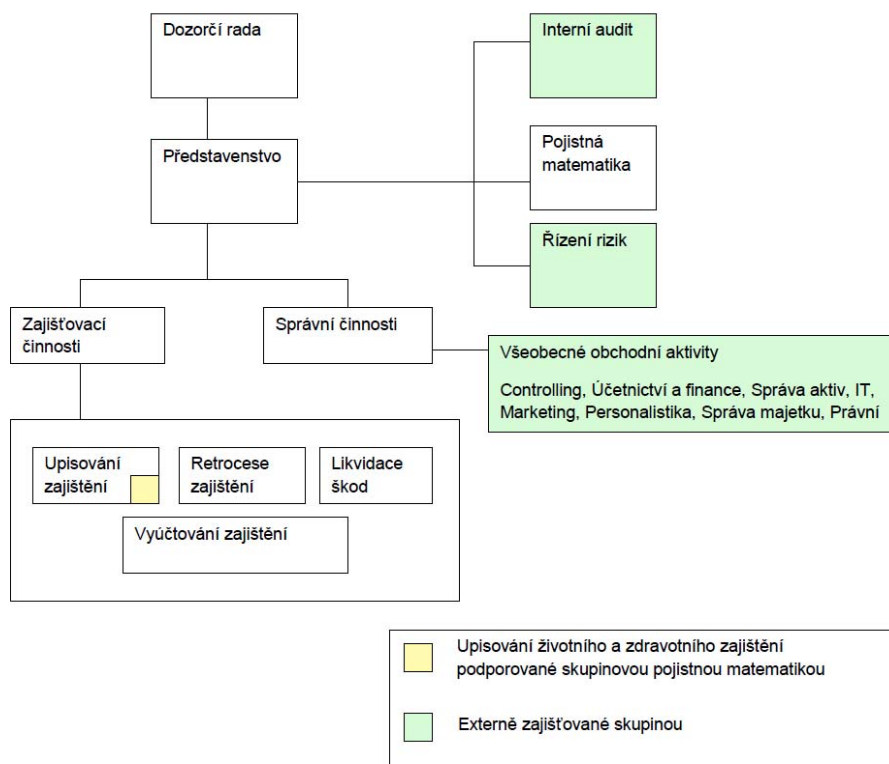
Organizační struktura zajišťovny

Zajišťovna nezřídila žádnou organizační složku.

K výše uvedenému datu je průměrný evidenční počet zaměstnanců 12.

Za účelem optimalizace provozních nákladů v rámci skupiny VIG zabezpečuje společnost většinu činností mimo výkon hlavní zajišťovací činnosti formou tzv. outsourcingu (tj. v rámci vyčlenění činností) u dalších společností skupiny VIG.

Organizační schéma zajišťovny:





VIG RE zajišťovna, a.s.

Klímentská 1216/46, 110 02 Praha 1

Údaje o akcionářích zajišťovny

| Obchodní firma | Právní forma | Adresa sídla | Podíl na základním kapitálu | Podíl na hlasovacích právech |
|--|--------------|---------------------------------------|-----------------------------|------------------------------|
| VIENNA INSURANCE GROUP AG Wiener Versicherung Gruppe | a.s. | Schottenring 30 1010 Wien | 70 % | 70% |
| Donau Versicherung AG Vienna Insurance Group | a.s. | Schottenring 15 1010 Wien | 10 % | 10% |
| Kooperativa pojišťovna, a.s., Vienna Insurance Group | a.s. | Templová 747, 110 01 Praha 1 | 10 % | 10% |
| Kooperativa poisťovňa, a.s. Vienna Insurance Group | a.s. | Štefanovičova 4, 816 23 Bratislava | 10% | 10% |

Zajišťovna nemá k uvedenému dni vůči svým akcionářům žádné závazky ani pohledávky. Rovněž nemá zajišťovna k uvedenému dni v aktivech žádné cenné papíry emitované akcionáři a nemá z těchto cenných papírů žádné závazky. K uvedenému dni zajišťovna též nevydala žádné záruky za akcionáře ani žádné záruky od akcionářů nepřijala.

Údaje o struktuře skupiny

Osoby tvořící holding

1. Ovládaná osoba

Společnost VIG RE zajišťovna, a.s.

se sídlem na adrese Praha 1, Klímentská 1216/46, PSČ 110 02

IČ: 28445589, zapsaná v obchodním rejstříku vedeném Městským soudem v Praze, oddíl B, vložka 14560

VIG Re se soustředí především na výkon obligatorní zajišťovací činnosti v rámci skupiny VIG. Navíc začíná vyvíjet i aktivity mimo skupinu. Také poskytuje fakultativní zajištění majetku a technických rizik pro pojistitele skupiny VIG.

Hlavními trhy, kde společnost jako zajišťovna působí, jsou v současnosti především Česká republika, Slovenská republika, Rakousko a Spolková republika Německo, ale i ostatní země střední a východní Evropy.

Předmět podnikání je specifikován ve stanovách společnosti a zapsán v obchodním rejstříku.

2. Ovládající osoba

Společnost VIENNA INSURANCE GROUP AG **Wiener Versicherung Gruppe**

se sídlem na adrese Schottenring 30, Wien 1010, Republik Österreich, zapsaná v obchodním rejstříku vedeném obchodním soudem ve Vídni, oddíl FN, vložka 75687 F.

VIENNA INSURANCE GROUP AG **Wiener Versicherung Gruppe** je akciová společnost, která provozuje obchod smluvního pojištění. VIENNA INSURANCE GROUP Wiener Städtische Versicherung AG vlastní akcie VIG RE zajišťovny, a.s., jejichž souhrnná jmenovitá hodnota činí 70 % základního kapitálu a reprezentuje 70% hlasovacích práv.

3. Propojené osoby

Seznam dceřiných společností VIENNA INSURANCE GROUP AG **Wiener Versicherung Gruppe** a VIG RE zajišťovny, a.s., dle podílu na základním kapitálu jsou uvedeny ve výroční zprávě VIG RE zajišťovny, a.s.

Pro kompletní seznam klikněte: [zde](#)

Majetková struktura VIG RE zajišťovny, a.s.:

| Společnost | Země původu | Efektivní míra vlastnického podílu | Efektivní míra hlasovacích práv |
|---|-----------------|------------------------------------|---------------------------------|
| VIG RE zajišťovna, a.s. | Česká republika | Mateřská | Mateřská |
| *MuVi Re S.A. | Lucembursko | 100.00% | 100.00% |
| **Wiener Re Aktionarsko Društvo za Reosiguranje | Srbsko | 99,2% | 99,2% |

* k 31. 03. 2011 má VIG RE zajišťovna, a.s. k MuVi Re závazek € 67 090.

** k 31. 03. 2011 má VIG RE zajišťovna, a.s. k Wiener Re pohledávku € 124 006

Údaje o činnosti zajišťovny:

- ▶ Zajišťovací činnost dle ustanovení § 7 odst. 3 zákona č. 363/1999 Sb., o pojištnictví a o změně některých souvisejících zákonů, ve znění pozdějších předpisů (zákon o pojištnictví), v rozsahu všech odvětví životního pojištění uvedených v příloze č. 1 zákona o pojištnictví, část A a všech odvětví neživotního pojištění uvedených v příloze č. 1 zákona o pojištnictví, část B.

Činnosti související se zajišťovací činností dle ustanovení § 7 odst. 3 zákona o pojištnictví ve spojení s ustanovením § 3 odst. 4 a § 2 odst. 1 písm. h) zákona o pojištnictví:

- ▶ šetření zajistných událostí;
- ▶ zprostředkovatelská činnost prováděná v souvislosti se zajišťovací činností;
- ▶ poradenská činnost související se zajištěním;
- ▶ vzdělávací činnost pro zajišťovací zprostředkovatele a samostatné likvidátory zajistných událostí.

Uvedené činnosti zajišťovna k rozhodnému dni skutečně vykonává. Vykonávání těchto činností nebylo zajišťovně Českou národní bankou ani omezeno, ani pozastaveno.

Rozvaha zajišťovny: Rozvaha je přílohou č. 1 tohoto dokumentu.

Výkaz zisků a ztrát: Výkaz je přílohou č. 2 tohoto dokumentu.

Poměrové ukazatele zajišťovny k 31. 3. 2011:

| | | |
|---|--|--------------|
| Rentabilita průměrných aktiv (ROAA) | 100% * Zisk nebo ztráta za účetní období / Aktiva celkem | 3,1% |
| Rentabilita průměrného vlastního kapitálu (ROAE) | 100% * Zisk nebo ztráta za účetní období / Vlastní kapitál | 15,2% |
| Combined ratio v neživotním pojištění | 100% * (náklady na pojistná plnění, včetně změny stavu rezervy na pojistná plnění, očištěných od zajištění + čistá výše provozních nákladů) / zasloužené pojistné, očištěné od zajištění | 91,5% |

| Ukazatele solventnosti* | Životní | Neživotní | Celkem |
|--|----------------|------------------|---------------|
| Disponibilní míra solventnosti | | | 104,21 |
| Požadovaná míra solventnosti | 4,39 | 20,74 | 25,13 |
| Výše garančního fondu | 4,79 | 4,79 | 9,58 |
| Poměr disponibilní a požadované míry solventnosti | | | 415% |
| Poměr výše GF a součtu položek dle § 18 | | | 9% |

| Upravená míra solventnosti (+ výpočet) | |
|--|---------------|
| Přidružená zajišťovna 1 | MuVi Re, S.A. |
| Přidružená zajišťovna 2 | Wiener RE |
| Disponibilní míra solventnosti holdingové zajišťovny | 114,43 |
| Poměrný podíl holdingové pojišťovny na základním kapitálu přidružené zajišťovny 1 | 1 |
| Poměrný podíl holdingové pojišťovny na základním kapitálu přidružené zajišťovny 2 | 1 |
| Disponibilní míra solventnosti přidružené zajišťovny 1 | 4,00 |
| Disponibilní míra solventnosti přidružené zajišťovny 2 | 6,11 |
| Účetní hodnota podílu přidružené zajišťovny 1 | 4,00 |
| Účetní hodnota podílu přidružené zajišťovny 2 | 6,22 |
| Požadovaná míra solventnosti holdingové zajišťovny | 25,13 |
| Požadovaná míra solventnosti přidružené zajišťovny 1 | 3,20 |
| Požadovaná míra solventnosti přidružené zajišťovny 2 | 4,50 |
| Upravená míra solventnosti | 81,52 |

* v mil. EUR



VIG RE zajišťovna, a.s.

Klímentská 1216/46, 110 02 Praha 1

Reálné a jmenovité (pomyslné) hodnoty derivátů souhrnně za deriváty sjednané za účelem zajišťování a souhrnně za deriváty sjednané za účelem obchodování nebo spekulace:

| EUR | Reálná hodnota | Jmenovitá hodnota |
|---|----------------|-------------------|
| Deriváty sjednané za účelem zajištění | 318.708,46 | 16.958.333,33 |
| Deriváty sjednané za účelem obchodování nebo spekulace | 0 | 0 |

Přílohy:

Příloha č. 1 – Rozvaha zajišťovny

Příloha č. 2 – Výkaz zisků a ztrát

V Praze dne 10. 5. 2011

Nekonsolidovaná rozvaha k 31. březnu 2011

| AKTIVA | poznámka | 31.3.2011 |
|--|----------|------------------|
| V tisících EUR | | |
| Nehmotný majetek | | 1 543 |
| Pozemky, budovy a zařízení | | 128 |
| Majetkové účasti v dceřiných a přidružených společnostech | | 10 222 |
| Finanční investice | | 454 347 |
| Finanční aktiva držaná do splatnosti | | 168 591 |
| Finanční aktiva realizovatelná | | 43 494 |
| Finanční aktiva určená k obchodování | | 319 |
| Úvěry - termínovaná depozita | | 14 132 |
| Depozita při aktivním zajištění | | 227 811 |
| Pohledávky | | 27 228 |
| Postoupený podíl na závazcích ze zajištění | | 87 091 |
| Ostatní aktiva | | 332 |
| Odložené pořizovací náklady | | 2 756 |
| Peníze a peněžní ekvivalenty | | 124 |
| AKTIVA celkem | | 583 772 |
| PASIVA | | |
| Vlastní kapitál | | |
| Základní kapitál | | 101 958 |
| Ostatní složky vlastního kapitálu | | 610 |
| Výsledek hospodaření minulých let | | 17 191 |
| VLASTNÍ KAPITÁL CELKEM | | 119 759 |
| Závazky ze zajištění | | 403 149 |
| Rezerva na nezasloužené pojistné | | 18 585 |
| Rezerva na pojistná plnění | | 170 282 |
| Rezerva zajištění životních pojištění | | 127 355 |
| Ostatní | | 86 928 |
| Ostatní závazky z dluhových cenných papírů | | 175 |
| Závazky | | 59 092 |
| Odložený daňový závazek | | 99 |
| Závazek z daně z příjmu | | 1 498 |
| Ostatní závazky | | 0 |
| ZÁVAZKY celkem | | 464 013 |
| PASIVA celkem | | 583 772 |

NEKONSOLIDOVANÝ VÝKAZ ZISKU A ZTRÁTY K 31.3.2011

| VÝKAZ ZISKU A ZTRÁTY | poznámka | 31.3.2011 |
|--|----------|-----------|
| V tisících EUR | | |
| Pojistné | | |
| Předepsané pojistné - v hrubé výši | | 74 216 |
| Předepsané pojistné - postoupené | | 23 691 |
| Předepsané pojistné - vlastní vrub | | |
| Změna stavu rezervy na nezasloužené pojistné - v hrubé výši | | 5 848 |
| Změna stavu rezervy na nezasloužené pojistné - postoupené | | 272 |
| Zasloužené pojistné - očištěné od zajištění | | 44 948 |
| Výsledek hospodaření z investiční činnosti | | |
| Výnosy z investic a úrokové výnosy | | 3 797 |
| Náklady z investic a úrokové náklady | | 39 |
| Výsledek z investiční činnosti celkem | | 3 759 |
| Ostatní výnosy | | 0 |
| Náklady na pojistná plnění | | |
| Náklady na pojistná plnění - v hrubé výši | | 35 656 |
| Náklady na pojistná plnění - postoupené | | 14 545 |
| Náklady na pojistná plnění - vlastní vrub | | |
| Změna stavu rezervy na pojistná plnění a ostatních závazků ze zajištění - v hrubé výši | | 5 655 |
| Změna stavu rezervy na pojistná plnění a ostatních závazků ze zajištění - postoupené | | -2 888 |
| Náklady na pojistná plnění celkem | | 29 654 |
| Požizovací náklady | | |
| Náklady na provize | | 14 374 |
| Ostatní požizovací náklady | | 103 |
| Změna stavu časově rozlišených požizovacích nákladů | | 207 |
| Výnosy z provizí | | 1 151 |
| Požizovací náklady celkem | | 13 533 |
| Ostatní provozní náklady | | 379 |
| Ostatní náklady | | 132 |
| Výsledek hospodaření před zdaněním | | 5 008 |
| Daň z příjmu | | 1 034 |
| Výsledek hospodaření za účetní období | | 3 974 |