



VIG RE zajišťovna, a.s.

Klímentská 1216/46, 110 02 Praha 1

INFORMACE O ZAJIŠŤOVNĚ PODLE § 82 Odst. 7 ZÁKONA Č. 277/2009 SB., O POJIŠŤOVNICTVÍ (ZPOJ), V SOULADU S USTANOVENÍM §§ 29 AŽ 31 VYHLÁŠKY ČESKÉ NÁRODNÍ BANKY Č. 434/2009 SB., KTEROU SE PROVÁDĚJÍ NĚKTERÁ USTANOVENÍ ZÁKONA O POJIŠŤOVNICTVÍ (VYHLÁŠKA).

Stav ke dni: 31. 12. 2010
(rozhodný den)

Základní údaje o zajišťovně

Obchodní firma:	VIG RE zajišťovna, a.s.
Právní forma:	akciová společnost
Adresa sídla:	Praha 1, Klímentská 1216/46, PSČ 110 02
Identifikační číslo:	28445589
Datum zápisu do obchodního rejstříku:	18. srpna 2008
Datum zápisu poslední změny v obchodním rejstříku (vč. účelu):	8. prosince 2009 (změna funkce Mag. Petera Höfingera a Dkfm. Karla Finka v dozorčí radě)
Výše základního kapitálu zapsaného v obchodním rejstříku:	2 500 000 000,- Kč
Výše splaceného základního kapitálu:	100 %
Druh, forma, podoba a počet emitovaných akcií:	25 000 ks kmenové akcie na jméno v zaknihované podobě ve jmenovité hodnotě 100 000,- Kč

Údaje o členech dozorčího rady

Dkfm. Karl Fink - předseda dozorčí rady

Dkfm. Karl Fink byl v letech 1979 až 1987 předsedou správní rady Interrisk -Internationale Versicherungs Aktiengesellschaft. V roce 1987 se stal členem Správní rady Wiener Städtische Allgemeine Versicherungs AG a v červenci 2004 náměstkem generálního ředitele. V říjnu 2007 byl jmenován výkonným ředitelem společnosti Wiener Städtische Versicherung AG, Vienna Insurance Group. Dkfm. Karl Fink svou aktivní kariéru ukončil jako člen Správní rady Wiener Städtische Versicherung AG, Vienna Insurance Group dne 30. 09. 2009.

Den vzniku funkce: 18. srpna 2009

Souhrnná výše úvěrů /půjček: 0

Souhrnná výše záruk: 0



VIG RE zajišťovna, a.s.

Klímentská 1216/46, 110 02 Praha 1

Mag. Peter Höfinger - místopředseda dozorčí rady

Mag. Peter Höfinger byl jmenován členem představenstva Wiener Städtische Versicherung AG, Vienna Insurance Group v roce 2007. Před tím byl členem Správní rady Donau Versicherung AG, Vienna Insurance Group.

Den vzniku funkce: 18. srpna 2009

Souhrnná výše úvěrů /půjček: 0

Souhrnná výše záruk: 0

Dr. Franz Kosyna - člen dozorčí rady

Dr. Franz Kosyna vstoupil do Wiener Städtische Versicherung AG, Vienna Insurance Group v roce 1983. Je zároveň členem dozorčí rady České podnikatelské pojišťovny, a.s, Vienna Insurance Group, a předsedou představenstva a generálním ředitelem Donau Versicherung AG, Vienna Insurance Group a od 1. 10. 2009 je zastupujícím členem představenstva Wiener Städtische Versicherung AG, Vienna Insurance Group.

Den vzniku funkce: 18. srpna 2009

Souhrnná výše úvěrů /půjček: 0

Souhrnná výše záruk: 0

Ing. Juraj Lelkeš - člen dozorčí rady

Ing. Juraj Lelkeš je předsedou představenstva a generálním ředitelem Kooperativy poisťovny, a.s. Vienna Insurance Group na Slovensku. Působil na vedoucích pozicích od jejího založení v roce 1990. Během jeho dlouholeté činnosti zastával významné manažerské pozice v oblasti řízení ekonomiky a obchodu. V roce 1998 se stal členem představenstva a od května 2003 je předsedou představenstva a generálním ředitelem Kooperativy poisťovny a.s. Vienna Insurance Group

Den vzniku funkce: 18. srpna 2009

Souhrnná výše úvěrů /půjček: 0

Souhrnná výše záruk: 0

Dr. Wolfgang Eilers - člen dozorčí rady

Dr. Wolfgang Eilers byl od roku 1990 členem představenstva společnosti Hamburger Internationale Rückversicherung AG (HIR) a od roku 2004 se stal předsedou představenstva. Dnes je výkonným ředitelem Chilmington Internationale Group a ředitel některých dceřiných společností. Je také členem dozorčí rady agens Consulting GmbH Co. KGaA a agent Management GmbH, Ellerau, předseda Conseil d'Administration v Pavant International Re, Paříž, a předsedou dozorčí rady Komrowski Group, Hamburg.

Den vzniku funkce: 18. srpna 2009

Souhrnná výše úvěrů /půjček: 0

Souhrnná výše záruk: 0

Dr. Rudolf Ertl - člen dozorčí rady

Dr. Rudolf Ertl je od roku 2001 členem představenstva Wiener Städtische Versicherung AG, Vienna Insurance Group. Nastoupil do společnosti v roce 1972. Od roku 1990 je v dozorčí radě Donau Versicherung AG, Vienna Insurance Group. V roce 1999 byl jmenován do rozšířeného výkonného výboru Wiener Städtische Versicherung AG, Vienna Insurance Group. Dr. Rudolf Ertl je zároveň předsedou dozorčí rady ve společnostech Wiener Städtische Osiguranje a.d.o. v Bělehradě, TU Compensa S.A., Vienna Insurance Group (life a non-life), VIG Polska ps. Z.o.o. a místopředsedou ve společnostech TU InterRisk S.A. Vienna Insurance Group a Wüstenrot Versicherung.

Den vzniku funkce: 18. srpna 2009

Souhrnná výše úvěrů /půjček: 0

Souhrnná výše záruk: 0

Údaje o členech představenstva společnosti

Dr. Peter Hagen - předseda představenstva

Dr. Peter Hagen nastoupil do pojišťovny Wiener Städtische Versicherung AG, Vienna Insurance Group v roce 1989 a byl zvolen do představenstva od 01.07.2004. Mezi lednem 1998 a prosincem 2002 vedl mezinárodní divizi zajištění a působil jako člen představenstva v české a slovenské pobočce Vienna Insurance Group. Od listopadu 2007 do prosince 2009 byl také zástupce generálního ředitele a členem Správní rady pojišťovny Kooperativa pojišťovna, a.s., Vienna Insurance Group v České republice.

Od roku 2008 je předsedou představenstva VIG RE zajišťovny, a.s. V říjnu 2009 byl Dr. Hagen jmenován náměstkem generálního ředitele Wiener Städtische Versicherung AG, Vienna Insurance Group.

Den vzniku funkce: 18. srpna 2009

Souhrnná výše úvěrů /půjček: 0

Souhrnná výše záruk: 0

Mag. Dušan Bogdanović - člen představenstva

Mag. Dušan Bogdanović působil od roku 2001 jako IT Manager v pojišťovně Evropa Osiguranje v Bělehradě. V roce 2002 vstoupil do společnosti Wiener Städtische AG, Vienna Insurance Group jako člen zakládacího týmu Wiener Städtische Osiguranje, ve které poté působil v Bělehradě až do roku 2007. Zároveň byl i reprezentantem skupiny Vienna Insurance Group v Rusku, náměstkem generálního ředitele a členem představenstva v pojišťovně MSK-Life v Moskvě.

Den vzniku funkce: 1. října 2009

Souhrnná výše úvěrů /půjček: 0

Souhrnná výše záruk: 0

Mag. Claudia Stránský - členka představenstva

Mag. Claudia Stránský od roku 1986 spolupracovala s pojišťovnou Wiener Städtische Versicherung AG, Vienna Insurance Group a od roku 1998 byla zaměstnána jako oblastní manažerka zajištění ve stejnojmenné pojišťovně. V roce 2007 se stala poradkyní představenstva v Kooperativě pojišťovně, a.s., Vienna Insurance Group. Mag. Stránský je rovněž členkou dozorčí rady ve společnosti Kniazha z.a.t., VIG, Ukrajina.

Den vzniku funkce: 6. října 2008

Souhrnná výše úvěrů /půjček: 0

Souhrnná výše záruk: 0

Dipl. Vw. Denis Pehar - člen představenstva

Dipl. Vw. Denis Pehar v letech 2003-2006 působil ve společnosti Swiss Re Germany AG v Mnichově a od roku 2006 byl zaměstnán v Mapfre Re Compania de Reaseguro S.A. v Mnichovské pobočce jako upisovatel rizik pro Německo a Rakousko.

Den vzniku funkce: 1. ledna 2009

Souhrnná výše úvěrů /půjček: 0

Souhrnná výše záruk: 0

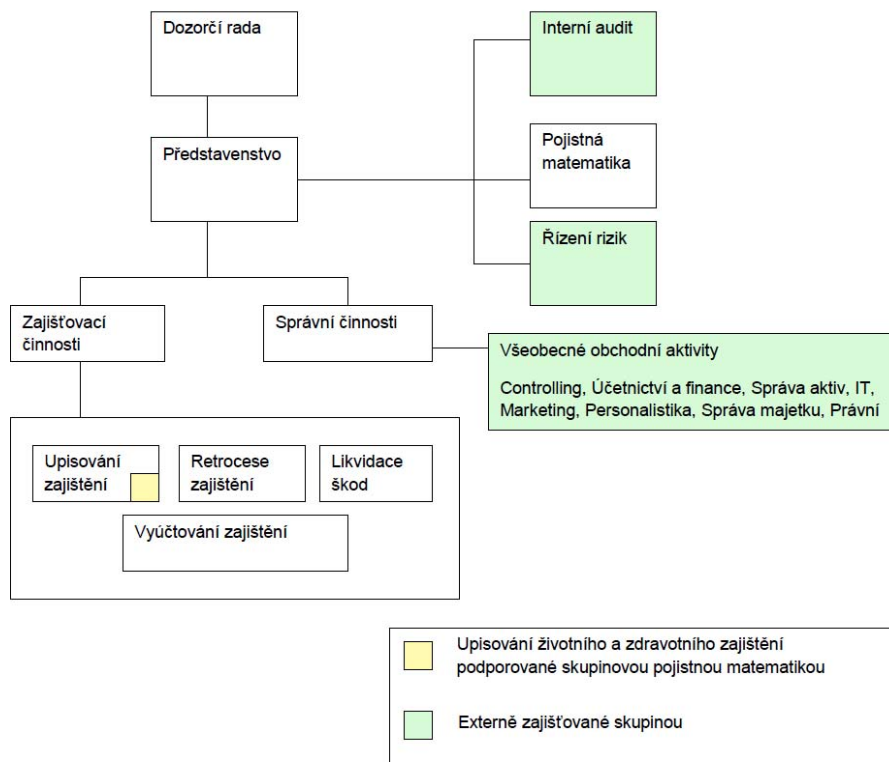
Organizační struktura zajišťovny

Zajišťovna nezřídila žádnou organizační složku.

K výše uvedenému datu je průměrný evidenční počet zaměstnanců 12.

Za účelem optimalizace provozních nákladů v rámci skupiny VIG zabezpečuje společnost většinu činností mimo výkon hlavní zajišťovací činnosti formou tzv. outsourcingu (tj. v rámci vyčlenění činností) u dalších společností skupiny VIG.

Organizační schéma zajišťovny:





VIG RE zajišťovna, a.s.

Klímentská 1216/46, 110 02 Praha 1

Údaje o akcionářích zajišťovny

Obchodní firma	Právní forma	Adresa sídla	Podíl na základním kapitálu	Podíl na hlasovacích právech
VIENNA INSURANCE GROUP AG Wiener Versicherung Gruppe	a.s.	Schottenring 30 1010 Wien	70 %	70%
Donau Versicherung AG Vienna Insurance Group	a.s.	Schottenring 15 1010 Wien	10 %	10%
Kooperativa pojišťovna, a.s., Vienna Insurance Group	a.s.	Templová 747, 110 01 Praha 1	10 %	10%
Kooperativa poisťovňa, a.s. Vienna Insurance Group	a.s.	Štefanovičova 4, 816 23 Bratislava	10%	10%

Zajišťovna nemá k uvedenému dni vůči svým akcionářům žádné závazky ani pohledávky. Rovněž nemá zajišťovna k uvedenému dni v aktivech žádné cenné papíry emitované akcionáři a nemá z těchto cenných papírů žádné závazky. K uvedenému dni zajišťovna též nevydala žádné záruky za akcionáře ani žádné záruky od akcionářů nepřijala.

Údaje o struktuře skupiny

Osoby tvořící holding

1. Ovládaná osoba

Společnost VIG RE zajišťovna, a.s.

se sídlem na adrese Praha 1, Klímentská 1216/46, PSČ 110 02

IČ: 28445589, zapsaná v obchodním rejstříku vedeném Městským soudem v Praze, oddíl B, vložka 14560

VIG Re se soustředí především na výkon obligatorní zajišťovací činnosti v rámci skupiny VIG. Navíc začíná vyvíjet i aktivity mimo skupinu. Také poskytuje fakultativní zajištění majetku a technických rizik pro pojistitele skupiny VIG.

Hlavními trhy, kde společnost jako zajišťovna působí, jsou v současnosti především Česká republika, Slovenská republika, Rakousko a Spolková republika Německo, ale i ostatní země střední a východní Evropy.

Předmět podnikání je specifikován ve stanovách společnosti a zapsán v obchodním rejstříku.

2. Ovládající osoba

Společnost VIENNA INSURANCE GROUP AG **Wiener Versicherung Gruppe**

se sídlem na adrese Schottenring 30, Wien 1010, Republik Österreich, zapsaná v obchodním rejstříku vedeném obchodním soudem ve Vídni, oddíl FN, vložka 75687 F.

VIENNA INSURANCE GROUP AG **Wiener Versicherung Gruppe** je akciová společnost, která provozuje obchod smluvního pojištění. VIENNA INSURANCE GROUP Wiener Städtische Versicherung AG vlastní akcie VIG RE zajišťovny, a.s., jejichž souhrnná jmenovitá hodnota činí 70 % základního kapitálu a reprezentuje 70% hlasovacích práv.

3. Propojené osoby

Seznam dceřiných společností VIENNA INSURANCE GROUP AG **Wiener Versicherung Gruppe** a VIG RE zajišťovny, a.s., dle podílu na základním kapitálu jsou uvedeny ve výroční zprávě VIG RE zajišťovny, a.s.

Pro kompletní seznam klikněte: [zde](#)

Majetková struktura VIG RE zajišťovny, a.s.:

Společnost	Země původu	Efektivní míra vlastnického podílu	Efektivní míra hlasovacích práv
VIG RE zajišťovna, a.s.	Česká republika	Mateřská	Mateřská
*MuVi Re S.A.	Lucembursko	100.00%	100.00%
**Wiener Re Aktionarsko Društvo za Reosiguranje	Srbsko	99,2%	99,2%

* k 31. 12. 2010 má VIG RE zajišťovna, a.s. k MuVi Re pohledávku € 45 680,96.

** k 31. 12. 2010 má VIG RE zajišťovna, a.s. k Wiener Re pohledávku € 210 116,43

Údaje o činnosti zajišťovny:

- ▶ Zajišťovací činnost dle ustanovení § 7 odst. 3 zákona č. 363/1999 Sb., o pojištnictví a o změně některých souvisejících zákonů, ve znění pozdějších předpisů (zákon o pojištnictví), v rozsahu všech odvětví životního pojištění uvedených v příloze č. 1 zákona o pojištnictví, část A a všech odvětví neživotního pojištění uvedených v příloze č. 1 zákona o pojištnictví, část B.

Činnosti související se zajišťovací činností dle ustanovení § 7 odst. 3 zákona o pojištnictví ve spojení s ustanovením § 3 odst. 4 a § 2 odst. 1 písm. h) zákona o pojištnictví:

- ▶ šetření zajistných událostí;
- ▶ zprostředkovatelská činnost prováděná v souvislosti se zajišťovací činností;
- ▶ poradenská činnost související se zajištěním;
- ▶ vzdělávací činnost pro zajišťovací zprostředkovatele a samostatné likvidátory zajistných událostí.

Uvedené činnosti zajišťovna k rozhodnému dni skutečně vykonává. Vykonávání těchto činností nebylo zajišťovně Českou národní bankou ani omezeno, ani pozastaveno.

Rozvaha zajišťovny: Rozvaha je přílohou č. 1 tohoto dokumentu.

Výkaz zisků a ztrát: Výkaz je přílohou č. 2 tohoto dokumentu.

Rentabilita průměrných aktiv (ROAA)	100% * Zisk nebo ztráta za účetní období / Aktiva celkem	3,1%
Rentabilita průměrného vlastního kapitálu (ROAE)	100% * Zisk nebo ztráta za účetní období / Vlastní kapitál	16,7%
Combined ratio v neživotním pojištění	100% * (náklady na pojistná plnění, včetně změny stavu rezervy na pojistná plnění, očištěných od zajištění + čistá výše provozních nákladů) / zasloužené pojistné, očištěné od zajištění	96,1%

Poměrové ukazatele zajišťovny k 31. 12. 2010:

Ukazatele solventnosti	Životní	Neživotní	Celkem
Disponibilní míra solventnosti			104,21
Požadovaná míra solventnosti	4,39	20,74	25,13
Výše garančního fondu	4,79	4,79	9,58
Poměr disponibilní a požadované míry solventnosti			415%
Poměr výše GF a součtu položek dle § 18			9%

Upravená míra solventnosti (+ výpočet)	
Přidružená zajišťovna 1	MuVi Re, S.A.
Přidružená zajišťovna 2	Wiener RE
Disponibilní míra solventnosti holdingové zajišťovny	114,43
Poměrný podíl holdingové pojišťovny na základním kapitálu přidružené zajišťovny 1	1
Poměrný podíl holdingové pojišťovny na základním kapitálu přidružené zajišťovny 2	1
Disponibilní míra solventnosti přidružené zajišťovny 1	4,00
Disponibilní míra solventnosti přidružené zajišťovny 2	6,11
Účetní hodnota podílu přidružené zajišťovny 1	4,00
Účetní hodnota podílu přidružené zajišťovny 2	6,22
Požadovaná míra solventnosti holdingové zajišťovny	25,13
Požadovaná míra solventnosti přidružené zajišťovny 1	3,20
Požadovaná míra solventnosti přidružené zajišťovny 2	4,50
Upravená míra solventnosti	81,52

* v mil. EUR



VIG RE zajišťovna, a.s.

Klímentská 1216/46, 110 02 Praha 1

Reálné a jmenovité (pomyslné) hodnoty derivátů souhrnně za deriváty sjednané za účelem zajišťování a souhrnně za deriváty sjednané za účelem obchodování nebo spekulace:

v tis. EUR	Reálná hodnota	Jmenovitá hodnota
Deriváty sjednané za účelem zajištění	0	0
Deriváty sjednané za účelem obchodování nebo spekulace	0	0

Přílohy:

Příloha č. 1 – Rozvaha zajišťovny

Příloha č. 2 – Výkaz zisků a ztrát

V Praze dne 29. 4. 2011

Příloha č.1

KONSOLIDOVANÁ ROZVAHA K 31. PROSINCI 2010

AKTIVA	2010	2009
V tis. eur		
Nehmotný majetek	1 591	1 410
Pozemky, budovy a zařízení	188	164
Finanční investice	403 749	376 867
Finanční aktiva držena do splatnosti	147 642	126 973
Finanční aktiva realizovatelná	16 104	7 233
Úvěry – termínovaná depozita	16 857	26 280
Depozita při aktivním zajištění	223 146	216 381
Pohledávky	94 547	45 001
Postoupený podíl na závazcích ze zajištění	93 983	59 460
Splatné daňové pohledávky	51	
Ostatní aktiva	1 082	2
Časové rozlišení pořizovacích nákladů	2 641	989
Peněžní prostředky a peněžní ekvivalenty	596	316
AKTIVA CELKEM	598 428	484 209
PASIVA		
Vlastní kapitál		
Vlastní kapitál přiřaditelný Skupině	116 213	101 958
Základní kapitál	101 958	101 958
Ostatní složky vlastního kapitálu	765	154
Nerozdělený zisk	13 137	3 736
Vyrovnávací rezerva	353	384
Vlastní kapitál přiřaditelný podílům menšinových akcionářů	48	
VLASTNÍ KAPITÁL CELKEM	116 261	106 232
Závazky ze zajištění	400 860	307 120
Rezerva na nezasloužené pojistné	19 991	15 067
Rezerva na pojistná plnění	169 763	87 670
Rezerva zajištěného životního pojištění	125 557	123 985
Ostatní	85 549	80 398
Ostatní závazky z vydaných dluhopisů	173	166
Závazky	78 338	67 640
Rezervy	1	
Odložené daňové závazky	171	98
Závazek ze splatné daně	1 339	2 641
Ostatní závazky	1 285	312
ZÁVAZKY CELKEM	482 167	377 977
PASIVA CELKEM	598 428	484 209

Příloha č.2

KONSOLIDOVANÝ VÝKAZ ZISKU A ZTRÁTY ZA ROK KONČÍCÍ 31. PROSINCEM 2010

Konsolidovaný výkaz zisku a ztráty	2010	2009
V tis. Eur		
Pojistné		
Předepsané pojistné – v hrubé výši	280 612	257 241
Předepsané pojistné - postoupené	-103 290	-93 163
Předepsané pojistné – vlastní vrub		
Změna stavu rezervy na nezasloužené pojistné – v hrubé výši	-116	-6 830
Změna stavu rezervy na nezasloužené pojistné – postoupené	991	982
Zasloužené pojistné - očištěné od zajištění	178 197	158 230
Výsledek hospodaření z investiční činnosti		
Výnosy z investic a úrokové výnosy	12 574	8 581
Náklady na investice a úrokové náklady	-348	-166
Výsledek z investiční činnosti celkem	12 226	8 415
Ostatní výnosy	336	639
Náklady na pojistná plnění		
Náklady na pojistná plnění – v hrubé výši	-181 680	-112 004
Náklady na pojistná plnění – postoupené	87 561	31 392
Náklady na pojistná plnění – vlastní vrub		
Změna stavu rezervy na pojistná plnění a ostatních závazků ze zajištění – v hrubé výši	-61 604	-95 155
Změna stavu rezervy na pojistná plnění a ostatních závazků ze zajištění – postoupená	28 486	57 676
Náklady na pojistná plnění celkem	-127 237	-118 091
Požizovací náklady		
Náklady na provize	-52 337	-38 294
Ostatní požizovací náklady	-354	-459
Změna stavu časově rozlišených požizovacích nákladů	1 630	989
Výnosy z provizí z postoupeného zajištění	8 644	4 503
Požizovací náklady celkem	-42 417	-33 261
Ostatní provozní náklady	-2 371	-1 442
Ostatní náklady	-178	-64
Výsledek hospodaření před zdaněním	18 556	14 426
Daň z příjmů	-3 097	-2 671
Výsledek hospodaření za účetní období	15 459	11 755
Náležící/přiraditelný vlastníkům Společnosti	15 459	11 755
Náležící/přiraditelný vlastníkům menšinového podílu		